



# Woonwijzer

# Nieuw Bergen

Gebouw Orange (Deken van Somerenstraat 212 t/m 308 (even))  
Gebouw Jaune (Deken van Somerenstraat 310, 312, 314, 326, 328, 330)

## Gefeliciteerd met jouw nieuwe woning!

Je kunt vast niet wachten tot je aan de slag kunt in jouw nieuwe woning. En dat begrijpen we. Van een woning een thuis maken kost veel geld en energie. Neem er daarom de tijd voor en denk goed na over bepaalde zaken.

Om je te helpen bij het inrichten en onderhouden van jouw nieuwe woning, hebben we deze Woonwijzer gemaakt. Neem deze Woonwijzer daarom goed door. Het levert je meer woongenot en minder onaangename verrassingen op.

*Aan de inhoud van deze woonwijzer kunnen geen rechten worden ontleend.*

## Belangrijke telefoonnummers

### Klachtenonderhoud en onderhoudsservice Trudo

**Telefoon** 040 25 04 310 (gratis, 24 uur per dag en 7 dagen per week)

### Verhuur en beheer

**Email** [wonen@trudo.nl](mailto:wonen@trudo.nl)

**Telefoon** 040 23 59 888

Maandag t/m donderdag van 8.30 uur tot 17.00 uur en op vrijdag van 8.30 uur tot 13.00 uur.

**Bezoek** Wij werken alleen op afspraak. Wil je langskomen? Bel ons eerst op 040 23 59 888.

**Adres** Torenallee 34 (in de Apparatenfabriek), 5617 BD, Eindhoven

### Corp Support

Heb je vragen over huur, betalingsherinneringen of eventuele huurachterstanden? Neem dan contact op met Corp Support. Eén handig loket waar je terecht kunt met al jouw vragen over huurbetaling.

**Website** [www.corpsupport.nl](http://www.corpsupport.nl)

**E-mail** [trudo@corpsupport.nl](mailto:trudo@corpsupport.nl)

**Telefoon** 040 40 23 235

Maandag t/m vrijdag van 9.00 tot 13.00 uur.

Bekijk ook de meest gestelde vragen op <https://www.trudo.nl/contact-trudo/faq>.

### Reparaties

Glasschade 040 24 40 647 (altijd bereikbaar)

Verstopping riool, afvoer 040 24 83 575 (altijd bereikbaar)

Storing water 073 68 38 000 (Brabant Water)

Klachten over huisvuil 040 23 86 000 (Openbare Werken Dienst)

## Inhoudsopgave

|  |    |
|--|----|
| BELANGRIJKE TELEFOONNUMMERS.....                           | 2  |
| INHOUDSOPGAVE .....  | 3  |
| NUTSBEDRIJVEN.....   | 4  |
| KOZIJNEN EN RAMEN .....                                    | 5  |
| INGEBRUIKNAME: DROOGSTOKEN, SCHOONMAKEN EN STOFFEREN ..... | 6  |
| VENTILATIE .....   | 9  |
| VERWARMING DOOR VLOERVERWARMING EN RADIATOREN .....        | 11 |
| ELEKTRISCHE INSTALLATIES.....                              | 12 |
| APPARATUUR KEUKEN .....                                    | 13 |
| SLUITPLAN .....  | 14 |
| TERREIN .....  | 15 |
| AFVALINZAMELING .....                                      | 16 |
| BIJLAGE GEMEENSCHAPPELIJKE RUIMTES ORANGE .....            | 17 |

## Nutsbedrijven

### Elektra

Bij de overdracht van de woning sluit je zelf een contract af bij een energieleverancier naar keuze. Heb je een stroomstoring? Neem dan contact op met het Nationaal Storingsnummer Stroom 0800 - 9009 (24 uur per dag gratis bereikbaar). De elektriciteitsmeter vind je in de meterkast. Hier vind je ook de zekeringen en aardlekschakelaars die de installatie beveiligen.

### Warm water en warmte

Warm kraanwater en warmte (warm water voor het verwarmingssysteem) wordt geleverd door Duurzaam Opgewekt. De afleverset en de warmtemeters bevinden zich in de technische ruimte in de woning. Met de oplevering wordt het formulier voor de meterstanden ingevuld en verwerkt bij Duurzaam Opgewekt.

Wil je meer informatie over het energiesysteem? Bekijk dan de informatiekaart van Duurzaam Opgewekt. Heb je vragen? Neem dan contact op met Duurzaam Opgewekt via [klantzaken@duurzaamopgewekt.nl](mailto:klantzaken@duurzaamopgewekt.nl) of 0344-750270 (op werkdagen tussen 8.00 – 16.30 uur). Voor acute storingen kun je contact opnemen met Duurzaam Opgewekt via 085-4004040 (24 uur per dag bereikbaar). Bij problemen met de thermostaat kun je direct contact opnemen met de onderhoudsservice van Trudo. Een 24-uurs storingsdienst, bereikbaar op 040 25 04 310, staat voor je klaar (tussen 22.00 en 08.00 uur alleen voor calamiteiten).

### Koud water

Jouw waterleverancier is Brabant Water. Je neemt zelf contact op met Brabant Water voor het afsluiten van een leveringsovereenkomst. Merk je een storing in de watertoevoer? Neem dan contact op met de klantenservice van Brabant Water, bereikbaar op 073 68 38 000.

### TV, internet en telefonie

In jouw woning is glasvezel aangebracht tot in de meterkast. Ziggo en KPN verzorgen kabelaansluitingen voor tv. De aansluitingen zijn aanwezig, maar om deze te kunnen gebruiken, moet je zelf contact opnemen met Ziggo of KPN en daar een contract afsluiten.

Heb je vragen over Ziggo of wil je je aanmelden als klant? Ga dan naar [www.ziggo.nl](http://www.ziggo.nl).

Heb je vragen over KPN of wil je je aanmelden als klant? Ga dan naar [www.kpn.com](http://www.kpn.com).

Ziggo                    0900 - 1884 (ma t/m zo 08.00 – 22.00 uur)  
[www.ziggo.nl/klantenservice/contact](http://www.ziggo.nl/klantenservice/contact)

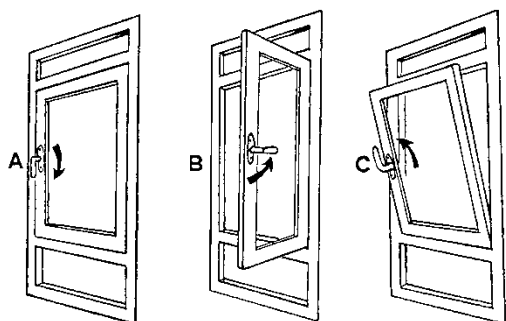
KPN                      0800 - 0402 (24 uur per dag bereikbaar)  
<https://www.kpn.com/service.htm>

## Kozijnen en ramen

### Draai/kiepramen en -deuren

Op de tekening hieronder zie je hoe de draai/kiepramen en -deuren werken.

- Je sluit het raam of de deur door het handvat naar beneden te draaien.
- Om het raam of de deur helemaal te openen (draaistand) draai je het handvat naar rechts. Deze stand is het meest geschikt om te luchten.
- Wil je het raam of de deur in de kiepstand op een kier zetten, bijvoorbeeld om te ventileren? Richt het handvat dan naar boven.



### Schilderwerk

Jouw woning maakt deel uit van een complex nieuwbouwwoningen. In het ontwerp zijn bepaalde keuzes gemaakt als het gaat om de buitenkant van de woningen. Dit gaat bijvoorbeeld over het soort materiaal of schilderwerk. Trudo vindt het belangrijk dat alle woningen dezelfde uitstraling hebben. Het is daarom niet toegestaan om de buitenzijde van de woning te schilderen, bewerken, beplakken of op een andere manier af te dekken. In de binnenkant van de woning is dit wel toegestaan.

### Thermische breuk

Bij een temperatuurverschil van ongeveer 30°C bestaat de kans dat ruiten kunnen breken. Dit wordt een thermische breuk genoemd. Dit kan ontstaan doordat de ruit plaatselijk verwarmd wordt of juist ijskoud blijft. Het is daarom niet toegestaan om ramen (tijdelijk) af te plakken met folie, kranten of vuilniszakken. Ook is het niet toegestaan om verwarmingsobjecten of andere hete objecten naast het raam te plaatsen. De temperatuur tussen het raam en het aflakmateriaal kan te hoog worden.

## Ingebruikname: droogstoken, schoonmaken en stofferen

Handleidingen en gebruiksaanwijzingen van installaties in jouw woning zijn te vinden via de QR-code in de meterkast.

### Droogstoken: vocht in jouw woning

Een nieuwe woning is altijd vochtig. Dat komt door natte bouwmaterialen, zoals stukwerk of regen tijdens de bouw. Een nieuwbouwwoning kan bij oplevering 4.000 liter vocht in wanden, vloeren en plafonds hebben. Het kan een jaar duren voordat dit overtollige vocht helemaal uit het huis is verdwenen. Tijdens het drogen kunnen bepaalde bouwmaterialen krimpen en dus scheuren. Dat is onvermijdelijk. Ook kan het spuitwerk enigszins verkleuren. **Stook jouw huis daarom zo snel mogelijk droog. Dat is beter voor jouw gezondheid. Te veel vocht kan namelijk leiden tot ongezonde schimmelgroei.**

Tips voor het droogstoken van jouw nieuwbouwwoning:

- Na de oplevering van jouw woning kun je de temperatuur op 17°C zetten. Daarna kun je de temperatuur iedere week verhogen met 1°C, tot het 20°C is.
- Laat jouw woning goed ventileren. Dit kan door het openzetten van de draai/kiepramen of het aanzetten van het ventilatiesysteem. Het ergste bouwvocht moet weg zijn voordat je kunt schilderen, behangen en vloeren leggen. Dit voorkomt afbladderen van verf, schimmelplekken of gele vlekken.
- Gebruik een vochtmeter. Met een vochtmeter kun je precies het vochtgehalte meten en weet je wanneer je aan een volgende klus kunt beginnen. Het vochtgehalte moet circa 5 à 12% zijn voor wanden en 0,5 à 4% voor vloeren.
- Je krijgt jouw woning het snelst droog door het eerste halfjaar alle vertrekken te verwarmen op 20°C en goed te ventileren. Zorg ervoor dat het niet warmer wordt dan 20°C. Een woning die te snel droog wordt, kan zorgen voor schade in de bouwconstructie.

### Eerste gebruik verwarmingsinstallatie

Jouw verwarmingsinstallatie maakt het mogelijk om jouw woning duurzaam te verwarmen en van warm kraanwater te voorzien. Bij de oplevering van jouw woning heeft de verwarmingsinstallatie dezelfde temperatuur als buiten en zit vol met bouwvocht. Het is daarom belangrijk om de woning goed op te warmen en ervoor te zorgen dat de woning droog wordt. De verwarmingsinstallatie moet daarom in het begin meer uren draaien dan je misschien gewend bent.

### Schoonmaken

Jouw woning wordt 'bezemschoon' opgeleverd. Het is daarom verstandig om te starten met een grote schoonmaak. Je kunt daarvoor de volgende schoonmaakmiddelen gebruiken:

- water met zachte of vloeibare zeep of water met een allesreiniger
- afwasmiddel
- schuursponsjes of schuurpoeder zonder bleekmiddel
- huishoud- of schoonmaakazijn voor het verwijderen van kalkaanslag
- soda
- spiritus

Met deze producten maak je jouw woning goed en veilig schoon. Gebruik liever geen agressieve schoonmaakmiddelen, zoals chloor en ammonia.

## Voorkom krassen

Wees voorzichtig met 'vers' schilderwerk, sanitair, tegelwerk, keukenkastjes en ruiten. Er kunnen nog restjes cement of zand op zitten. Borstel dit eerst goed af, voordat je het schoonmaakt met een vochtige doek.

## Let op met watergebruik

Gebruik bij het schoonmaken niet te veel water. Dan duurt het namelijk nog langer voordat jouw nieuwe woning goed droog is.

## Stofferen

Is jouw woning nog erg vochtig? Dan is het verstandiger om een even te wachten met het aanbrengen van vloerbedekking en het aanbrengen van wandbekleding, zoals behang, plaatmateriaal of spuitwerk. Stem met jouw leverancier af wanneer het een goed moment is om te beginnen.

## Muren schilderen

Voordat je begint met schilderen, moet je controleren of de muren schoon, droog en vetvrij zijn. Ontvetten kan met een sopje van afwasmiddel, allesreiniger, groene zeep of soda. Neem de muur na het ontvetten goed af met een beetje water, laat het weer goed drogen en start dan pas met verven.

## Het leggen van vloerbedekking

Je moet op de volgende zaken letten als je vloerbedekking gaat leggen:

- Vóór het aanbrengen van vaste vloerbedekking, moet het vochtgehalte van de vloer worden gecontroleerd. Bij een te hoog vochtpercentage kan de lijm namelijk loslaten. Er ontstaan blazen en de vloerbedekking komt los te liggen. Als het vochtgehalte te hoog is, moet de vloer nog een tijdje drogen.
- De vloerverwarming moet minimaal 24 uur uit zijn voordat je de vloerbedekking gaat leggen. Om de lijm goed te laten drogen, is het verstandig om de vloerverwarming een week lang niet aan te doen.



**In verband met de aanwezigheid van leidingen en riolering in de vloer kun je niet in de vloeren boren of spijkeren! De kans dat je de kunststofleidingen van de vloerverwarming beschadigt is erg groot.**

## Meubilair

Zet kasten en meubels niet tegen de muur, maar ongeveer vijf centimeter er vanaf. De muren kunnen dan beter drogen en jouw meubels worden niet aangetast met schimmel door het vocht.

## Geluidsoverlast voorkomen

In jouw woning is veel gedaan om geluidsoverlast te voorkomen. Dit betekent niet dat jij en jouw burens nooit iets van elkaar horen. Gelukkig kun je zelf een heleboel doen om overlast te beperken.

Bij de inrichting van jouw huis kun je verschillende maatregelen nemen om geluidshinder te voorkomen:

- Harde vloerbedekking geeft aanzienlijk meer geluidshinder dan zachte vloerbedekking. Een goede ondervloer is ook aan te raden om geluidsoverlast te voorkomen.
- Plaats meubilair, boxen en huishoudelijke apparaten (zoals een wasmachine) ongeveer vijf centimeter van de muur.
- Vilt of rubber onder stoelpoten scheelt al een heleboel.
- Trapbekleding voorkomt veel lawaai.



- Zachte materialen dempen geluid. Bijvoorbeeld stoffen gordijnen en zachte meubels.
- Mocht je toch nog last hebben van jouw burens, ga dan eerst met elkaar in gesprek.

### **Binnenwanden**

Boor niet in de directe omgeving van stopcontacten en waterleidingen. Bij dunne wanden (70-100mm) in de keuken, badkamer en technische ruimte moet je rekening houden met mogelijk leidingwerk aan de andere kant van de wand.

De binnenwanden zijn van cellenbeton of metal-stud gipswanden. Je kunt de metal-stud gipswanden herkennen door er op te kloppen. Deze wanden klinken dan hol. Voor het ophangen van (lichte) attributen in metal-stud gipswanden kun je gebruikmaken van holle wand/gipspluggen.

### **Wanden van beton en kalkzandsteen**

De buitenwanden zijn opgebouwd uit beton of kalkzandsteenblokken. Als je in deze wanden iets wil bevestigen moet je daarvoor een klopboormachine gebruiken.

### **Behang of schilderklaar**

Alle wanden zijn behangklaar, behalve de wanden van het toilet en de badkamer. Deze wanden zijn voorzien van tegelwerk en/of spuitstucwerk. Afhankelijk van het soort behang of wandbekleding, en uiteraard hoe kritisch je zelf bent, is het verstandig om de wanden nog eens na te lopen en de kleine gaatjes te vullen. Zijn de reparaties droog? Dan kan de wand nagelopen worden met een fijn schuurpapiertje. Na het wegschuren van de laatste oneffenheden moet je de wand stofvrij maken en is de wand klaar om behangen of geschilderd te worden.



## Ventilatie

### Ventileren

Goed ventileren is belangrijk. Zorg ervoor dat er voortdurend frisse lucht het huis kan binnenkomen en dat er ook voortdurend lucht kan worden afgevoerd. Zet daarom de ventilatieroosters boven het glas of kozijn altijd open.

### Luchten

Het is goed om jouw woning elke dag een kwartiertje te laten doorluchten. Zeker in het voor- en najaar, als het buiten vochtig is en je jouw huis nog niet verwarmt. Zet daarom de ramen en deuren even helemaal open.

### Vochtproblemen

Heb je in een bepaalde ruimte last van vocht? Ventileer daar dan extra. Het vocht trekt dan het snelste weg. Last van beslagen ramen? Na een kwartiertje luchten of ventileren zijn ze verdwenen.

### Mechanische ventilatie

Jouw woning heeft een mechanisch afzuigsysteem. Lucht wordt afgezogen in de keuken, toiletruimte, badkamer en de techniekruimte. Afzuigventielen zijn geplaatst in het plafond of de wand.

### Toevoer verse lucht

Met de ventilatieroosters kun je ervoor zorgen dat er altijd genoeg verse lucht binnenstroomt. Niet elke ruimte heeft een ventilatierooster. Daarom zit er een opening onder de binnendeuren. Zo kan de lucht door de woning circuleren. Maak daarom de opening onder de deuren niet dicht en zorg ervoor dat er altijd minstens 20 mm ruimte onder de binnendeuren zit. Ventilatie kan ook door het openen van draai/kiepramen. In het complex Jaune zorgen de convectoren in de woning voor verse lucht.

### Afvoer vochtige en vervuilde lucht

Via de afzuigventielen wordt de binnenlucht continu afgezogen naar buiten. Deze ventielen vind je in de keuken, badkamer en/of toilet (zie plaatje hiernaast). Ze zijn afgesteld op de hoeveelheid lucht die uit een bepaalde ruimte moet worden gezogen. Zo laat het ventiel in het toilet minder lucht door dan het ventiel in de keuken. **Je mag deze ventielen niet verstellen en/of uitwisselen met elkaar!**



Het is niet mogelijk om een afzuigkap in de keuken aan te sluiten op het mechanisch afzuigsysteem. Dit leidt tot ernstige vervuiling van het mechanisch ventilatiesysteem. In de keuken is daarom een recirculatieafzuigkap met plasmafilter geplaatst. Zie 'Apparatuur keuken' op pagina 13 voor uitleg over de recirculatieafzuigkap in de keuken.

### Afzuigventilator

De afzuigventilator zit in een zogenaamde ventilatorbox. Die box hangt in de technische ruimte. De ventilator moet voortdurend werken, dus trek de stekker niet uit het stopcontact en maak hem **nooit** zelf open. Ook niet als de stekker eruit is getrokken, want door de opgeladen condensatoren kun je toch een elektrische schok krijgen. Schakel **altijd** een monteur in als je problemen hebt met de ventilatorbox.



### **Schoonmaken van de ventilatieroosters**

De ventilatieroosters boven het kozijn/glas maak je makkelijk en snel schoon. Het afneembare binnenrooster reinig je gewoon met water. Gebruik hiervoor liever geen schuurmiddelen of agressieve schoonmaakproducten. Het mechanisme binnenin, waar de lucht doorheen stroomt, kun je het beste schoonblazen of reinigen met een stofdoek. Het is belangrijk de ventilatieroosters halfjaarlijks schoon te maken.

### **Vochtige ruimtes**

Voordat je gaat douchen is het belangrijk om het ventilatiesysteem op de hoogste stand te zetten. Tijdens het douchen ontstaat namelijk veel waterdamp, waardoor jouw badkamer vochtig blijft. Door het ventilatiesysteem aan te zetten kan het vocht worden afgevoerd. Houd het ventilatiesysteem minimaal één uur na het douchen in de hoogste stand aan.

Ventileer extra op plekken waar het vochtig kan zijn, zoals de ruimte waar je je was ophangt. Dit kun je doen door een extra raam open te zetten. Als je last hebt van beslagen ramen, betekent dat de ruimte niet goed wordt geventileerd. Zet dan 's nachts de ventilatieroosters open, zodat er geen condens meer kan ontstaan.

## Verwarming door vloerverwarming en radiatoren

### Een comfortabel en zuinig systeem

De woning is voorzien van een gasloze verwarmingsinstallatie. Door een collectief WKO-systeem worden alle appartementen verwarmd en voorzien van warm tapwater. Het systeem wordt beheerd door Duurzaam Opgewekt. In de technische ruimte van jouw woning ligt een afleverset met een meter. Het WKO-systeem heeft een wintermodus (verwarming) en zomermodus (koeling). Dit wordt centraal omgeschakeld vanuit de WKO-installatie en kun je dus niet zelf bepalen. Je kunt wel zelf bepalen of de thermostaat in de warmere maanden op koelen of verwarmen staat. De regelaar van de afleverunit detecteert automatisch wat de huidige status van het systeem is in de AUTO-modus. In de wintermodus is er geen koeling beschikbaar vanuit de centrale. In de zomermodus (koeling) kan er zowel koeling als verwarming geleverd worden. Tapwater is altijd aanwezig. Wil je meer informatie over het energiesysteem? Zie de informatiekaart van Duurzaam Opgewekt.

### Vloerverwarming complex Orange

Met het vloerverwarmingssysteem in jouw woning kan er zowel verwarmd en gekoeld (maximaal drie graden) worden. Vloerverwarming verbruikt weinig energie. Het voelt aangenamer en de temperatuur wordt gelijkmatiger door de ruimte verdeeld. Daardoor kan de temperatuur in huis één tot twee graden lager zijn dan bij centrale verwarming met radiatoren. Bij vloerverwarming wordt de constructie langzaam opgewarmd. Het kost in eerste instantie meer tijd voordat de ruimtes verwarmd zijn, maar het blijft ook langer warm. Het is daarom **niet** verstandig om 's nachts de temperatuur ver terug te zetten, omdat het dan ook langer duurt voordat de vloerverwarming weer op temperatuur is. Houd daarom bij vloerverwarming liever een **constante temperatuur** aan.

### Hybrideconvectoren complex Jaune

Met de hybrideconvectoren in jouw woning kan er zowel verwarmd en gekoeld (maximaal drie graden) worden. Daarnaast zorgt de convector voor de toevoer van verse lucht.

### Elektrische radiatoren

De badkamer is voorzien van een elektrische radiator.

### Hoe warmt jouw woning op?

Met de centrale ruimtethermostaat (in de woonkamer) regel je de ruimtetemperatuur.

### Kies de juiste vloerafwerking

Geef bij de leverancier aan dat je vloerverwarming hebt (complex Orange). Samen met de leverancier kun je kijken welke vloerafwerking het beste past bij vloerverwarming. Plavuizen en tegels zijn de beste keuze voor vloerverwarming, omdat die materialen de warmte goed geleiden. Linoleum, marmoleum en vinylzeil houden enige warmte vast. **LET OP:** als je een van deze gaat aanbrengen, moet je de vloer van te voren egaliseren. Kies je voor tapijt? Dan moet de vloerbedekking geschikt zijn voor vloerverwarming. Op de productinformatie van het tapijt lees je of het geschikt is voor vloerverwarming. Leg geen ondertapijt, want dat houdt te veel warmte vast. Kies je voor parket, laminaat of korreltapijt? Informeer dan goed bij de leverancier of de vloer geschikt is voor toepassing in combinatie met vloerverwarming.

## Elektrische installaties

### Meterkast

In de meterkast bevindt zich de hoofdverdeelinrichting van de elektrische installatie. De meterkast zelf en de voorzieningen in de meterkast moeten goed bereikbaar zijn. Dit is belangrijk bij storingen en calamiteiten, maar ook nodig voor het aflezen van de meterstanden. Gebruik de meterkast daarom niet als bergruimte voor bijvoorbeeld de stofzuiger en al helemaal niet voor brandbare stoffen. Zorg ervoor dat de meterkast goed kan blijven ventileren, sluit de ventilatie-openingen niet af en plaats geen planken of andere zaken die de luchtstroom kunnen verhinderen. Bij de oplevering is een groepenkaart aanwezig in de meterkast, waarop staat aangegeven op welke groep schakelaars, wandcontactdozen en lichtpunten zijn aangesloten.

### Kookplataansluiting.

In de keuken is een speciale wandcontactdoos aanwezig voor de inductiekookplaat. Deze wandcontactdoos is **niet** zoals andere reguliere wandcontactdozen en is **alleen** bedoeld voor de kookplaat.

Zie 'Apparatuur keuken' op pagina 13 voor een uitleg over de inductiekookplaat.

### Rookmelders

In jouw woning hangen één of meerdere rookmelders aan het plafond. De rookmelders werken op het lichtnet en hebben een noodbatterij voor het geval dat de stroom uitvalt. Controleer regelmatig of de rookmelders goed werken door gebruik te maken van de testknop op de rookmelder. De rookmelders reageren niet alleen op rook, maar ook op stof. Dek ze daarom af bij kluswerk waarbij veel stof vrijkomt. Dit kan met het bijgeleverde afdekhoesje. Vergeet niet om het afdekhoesje weer eraf te halen na het klussen!

### Loze leiding

In sommige slaapkamers vind je een loze leiding die gebruikt kan worden voor CAI-kabels die nodig zijn voor tv-aansluitingen. De leidingen worden voorzien van een controledraad. Gebruik deze niet voor het doortrekken van andere kabels. Gebruik dan een stalen trekveer.

### Intercom spreek luister verbinding

Het gebouw is voorzien van een videfooninstallatie met bellentableau bij de centrale entree van de appartementen.

## Apparatuur keuken

Jouw woning wordt opgeleverd met een inductiekookplaat en afzuigkap. Deze apparaten maken onderdeel uit van de woning. De apparaten moeten dus bij het verlaten van de woning achterblijven voor de nieuwe bewoners. Je mag deze apparaten niet demonteren en vervangen voor andere apparaten. Zoals voor de gehele woning geldt, moet je zorg dragen voor deze apparaten. Hierbij hoort het regelmatig schoonmaken en het vervangen van filters.

### Inductiekookplaat

Koken op een inductiekookplaat is anders dan koken op gas. Bij inductie koken maak je gebruik van een magnetisch veld om warmte op te wekken. Dit betekent dat je niet zomaar elke pan kunt gebruiken. Via de QR-code is een gebruiksaanwijzing van de kookplaat te vinden.

### Afzuigkap keuken

In de keuken is een afzuigkap geïnstalleerd die de lucht circuleert. In de afzuigkap zitten plasmafilters die de lucht zuiveren en aan de bovenzijde van de kap de schone lucht weer uitblaast. Ga je koken? Zet dan de afzuigkap **altijd** aan. We raden je aan om de afzuigkap vijf minuten voordat je begint met koken aan te doen en ongeveer vijftien minuten na het koken aan te laten. Gebruik het filter niet langer dan 1,5 uur per dag. We raden je ten strengste af om te frituren, flamberen of hoge vlammen te maken bij een afzuigunit met plasmafilter. Dit kan namelijk de levensduur van het plasmafilter verkorten.

Denk aan de volgende punten als je de afzuigkap schoonmaakt:

- Gebruik geen bijtende of schurende reinigingsmiddelen. Het roestvrije staal kan hiervan beschadigen. Gebruik daarom een ontvettend schoonmaakmiddel.
- Gebruik geen metalen schuursponsjes.
- Het metalen vetfilter kun je met de hand of met de vaatwasser (kort programma en lage temperatuur) schoonmaken. Reinig het filter in een lege vaatwasser om te voorkomen dat er etensresten vast komen te zitten in het filter.
- Wil je de halogeenvlampjes vervangen? Gebruik dan maximaal 20W-G4.

## Sluitplan

Je krijgt drie tags voor de centrale deur. Deze tag werkt op alle algemene toegangsdeuren. Verder ontvang je drie sleutels van jouw woning, twee sleutels van jouw postkast en twee sleutels voor de poort van de fietsenstalling en looppoortje achterzijde.

Bij verlies van een sleutel/tag dien je direct contact op te nemen via [wonen@trudo.nl](mailto:wonen@trudo.nl) of via telefoonnummer 040 23 59 888.

Let op! Niet alle sleutels kunnen zomaar worden bijgemaakt. Voor 'beschermd' sleutels en/of tags kun je terecht bij Eurokey.

- Plaats een bestelling bij [www.eurokey.nl](http://www.eurokey.nl).
- Via Securiteit-Eurokey ontvang je een bevestiging van jouw aanvraag. Bij de bevestiging ontvang je ook betaalinstructies.
- Zodra Securiteit-Eurokey de betaling heeft ontvangen, worden jouw bestelde sleutels en/of tags bijgemaakt.
- Haal de bestelde sleutels en/of tags zelf op bij: Securiteit-Eurokey, Avignonlaan 37, 5627 GA in Eindhoven.
- Vergeet niet jouw legitimatie mee te nemen en één origineel exemplaar van de bijbestelde sleutel en/of tag.

### Hang- en sluitwerk

Controleer jaarlijks jouw hang- en sluitwerk. Scharnieren moeten een keer per jaar worden gesmeerd. Gebruik daarvoor nooit olie, maar grafiet. Bij goed onderhoud gaat jouw hang- en sluitwerk zeker 20 jaar mee.

## Terrein

### Parkeren

Het is niet mogelijk om te parkeren in de ondergrondse parkeergarage of om een parkeervergunning bij de gemeente aan te vragen. Parkeren moet daarom op openbare parkeerplaatsen of in commerciële parkeergarages.

### Fietsenstalling

De gebouwen Orange en Jaune hebben een eigen gemeenschappelijke fietsenstalling. De fietsenstallingen zijn voor gezamenlijk gebruik. Zet je fiets op de aangewezen plekken en zorg ervoor dat de stalling schoon en netjes blijft.

- Bewoners van Orange kunnen gebruikmaken van een fietsenberging in de gezamenlijke tuin. Deze is bereikbaar via de poort met een sleutel.
- Bewoners van Jaune hebben een fietsenstalling in de kelder van het gebouw, toegankelijk met een tag.



## Afvalinzameling

### Ondergrondse containers appartementen

Als bewoner van een appartementengebouw heb je geen klike, maar gooi je jouw restafval en papier in een van de ondergrondse containers. De ondergrondse container kun je openen met de Cure Milieupas. Elke woning heeft één pas die bij de woning hoort.

Ben je jouw Cure milieupas kwijt? Je kunt een nieuwe pas aanvragen bij Cure: <https://www.cure-afvalbeheer.nl/klantenservice/aanvraag-cure-milieupas-eindhoven/>.

De ondergrondse containers voor restafval en papier vind je aan de Deken van Somerenstraat.

### Meer informatie

Heb je speciale vragen over de afvalinzameling binnen de gemeente Eindhoven? Kijk dan op [www.eindhoven.nl](http://www.eindhoven.nl). Daar vind je ook de afvalwijzer.

Wil je weten wanneer het afval in jouw buurt wordt opgehaald? Kijk dan op <https://afvalkalender.cure-afvalbeheer.nl/form>

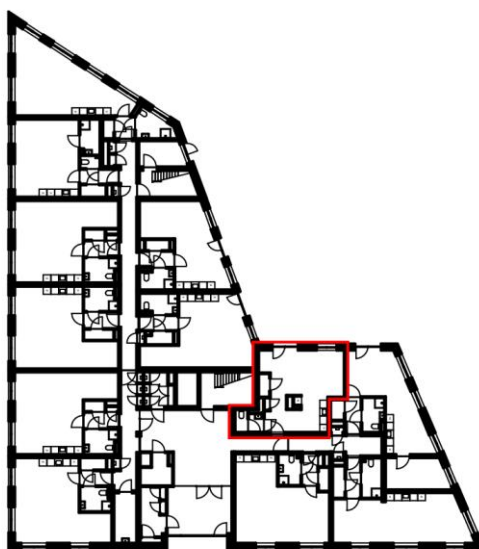
Meldingen over afval op straat of andere zaken in de openbare ruimte kun je melden bij de gemeente via de website of de Buitenbeter app. Voor meer informatie zie: <https://www.eindhoven.nl/stad-en-wonen/wonen/klachten/melding-openbare-ruimte>.

## Bijlage Gemeenschappelijke ruimtes Orange

Het gebouw Orange beschikt over meerdere gemeenschappelijke ruimtes, deze zijn alleen te gebruiken voor de bewoners van gebouw Orange en vallen onder het eigendom van de VvE. Er zijn twee gemeenschappelijke ruimtes, twee wasruimtes en één logeerkamer. Daarnaast is er een afgesloten gezamenlijke binnentuin met een fietsenstalling.

### Gemeenschappelijke kamer begane grond

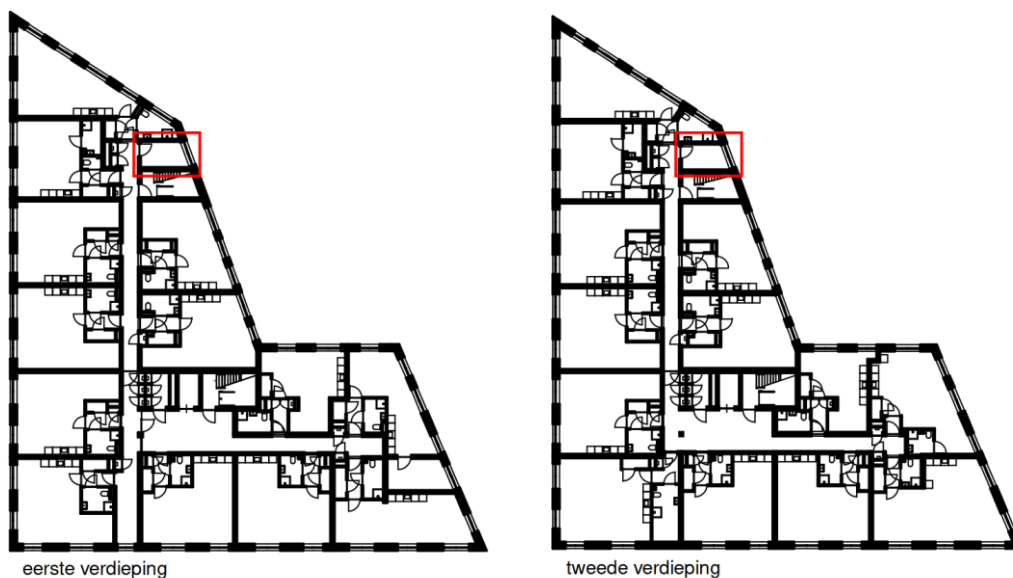
Op de begane grond is een ruimte voor collectief gebruik. Deze kamer is ingericht met een keuken, inclusief inductiekookplaat, afzuigkap en koelkast. Daarnaast is er een toilet met een wastafel. De ruimte is verbonden aan de binnentuin, die ook gezamenlijk te gebruiken is.



begane grond

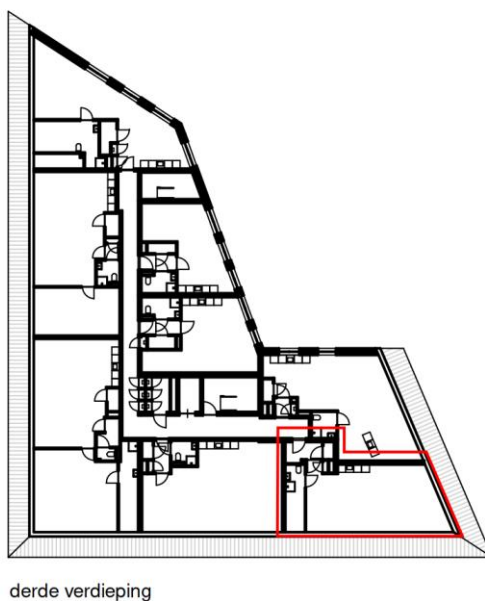
## Gedeelde wasruimtes

Op de 1<sup>e</sup> en 2<sup>e</sup> verdieping zijn de gemeenschappelijke wasruimtes te vinden. In onderstaande afbeeldingen zijn de locaties van de gemeenschappelijke wasruimtes op de 1<sup>e</sup> en 2<sup>e</sup> verdieping aangegeven. De wasmachines en drogers worden door een externe partij geëxploiteerd.



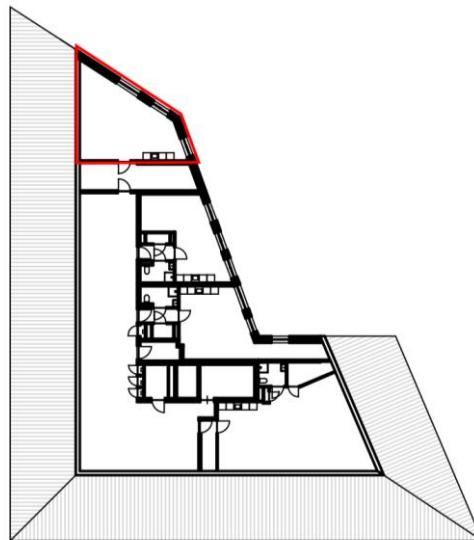
## Logeerkamer

Op de 3<sup>e</sup> verdieping is een logeerkamer beschikbaar.



**Gemeenschappelijke ruimte**

Op de 4<sup>e</sup> verdieping is nog een gemeenschappelijke ruimte te vinden. De ruimte beschikt over een klein keukenblokje met een gootsteen.



vierde verdieping